

## SINTESI DEL PROGETTO

Il progetto coinvolge partner pubblici e del privato sociale, afferenti a 5 Ambiti Territoriali della provincia di Bergamo (territorio montano/pedemontano) attorno ad un intento comune. Obiettivo è contrastare la povertà educativa e prevenire la dispersione scolastica, attraverso la messa a sistema di una rete territoriale flessibile e multicompetente che in un'ottica di welfare generativo, a partire dal ruolo centrale della scuola e coinvolgendo la comunità educante, crei tessuto sociale inclusivo, favorevole a sviluppo di competenze educative, attento ai bisogni degli adolescenti.

Si rivolge:

- agli studenti di 11-17 anni,
- ai loro genitori,
- a soggetti con ruolo di moltiplicatori adulti e ragazzi (insegnanti, referenti di agenzie educative, ragazzi con ruoli di volontari/animatori, ecc.).

## TERRITORIO DI REALIZZAZIONE:

Val Cavallina, Alto e Basso Sebino, Valle Seriana Inferiore e Superiore.

## DURATA PROGETTO 36 MESI

## I PARTNER

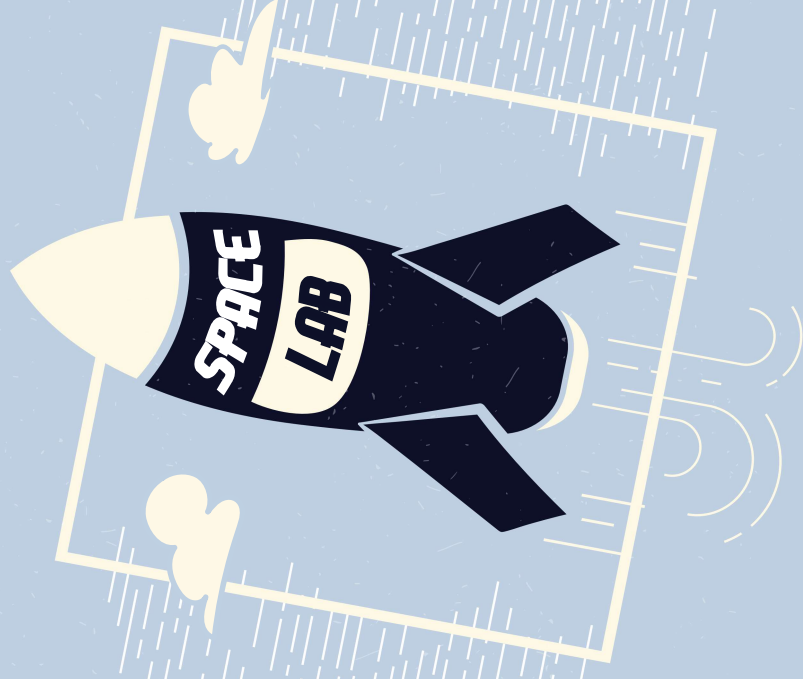
ATS di Bergamo, Consorzio Servizi Val Cavallina, Comunità Montana dei Laghi Bergamaschi, Comune di Clusone, Servizi Sociosanitari Valseriana srl, Istituti Comprensivi di Casazza, Gorlago, Trescore Balneario, San Paolo d'Argon, Tavernola, Sarnico, Villongo, Sovere, Costa Volpino, Lovere, Albino, Gazzaniga, Villa di Serio, Vertova, Gandino, Ponte Nossola, Clusone, Gromo, Rovetta, Vilminore di Scalve, Istituto Superiore "Riva" di Sarnico, Convitto di Lovere, Istituto "Celeri" di Lovere, Istituto "Ivan Piana" di Lovere, Istituto Superiore "Lotto" di Trescore Balneario, Liceo "Federici" di Trescore Balneario, ABF di Trescore Balneario, Istituto "Romero" di Albino, Istituto "Amaldi" di Alzano, Istituto Superiore Valle Seriana di Gazzaniga, ABF Albino, ABF Clusone, Istituto "Fantoni" di Clusone, Cooperativa "Crisalide", Cooperativa "Sebina", Cooperative "Il Cantiere", Cooperativa "Ruah", Cooperativa "Sottosopra", Associazione genitori "Una Voce per la scuola", Associazione "Farsi Prossimo", CSI Bergamo, "Socialis" Centro Studi.



**UN PROGETTO SELEZIONATO DA CON I BAMBINI  
NELL'AMBITO DEL FONDO PER IL CONTRASTO  
DELLA POVERTÀ EDUCATIVA MINORILE**



*L'essenziale è invisibile agli occhi*  
**Il Piccolo Principe**  
Cooperativa Sociale



# SPACELAB

**Laboratori di comunità Educante ed Inclusiva**

# LE AZIONI

## RAДАР

L'attività prevede il potenziamento delle attività di ascolto e intercettazione precoce di situazioni di disagio nelle scuole superiori del territorio, attraverso: la realizzazione ex novo ove assenti, oppure potenziamento di sportelli di ascolto già attivi, l'attivazione di percorsi di supervisione a gruppi di docenti, l'attivazione della presenza di figure educative in momenti informali.

## ROSA DEI VENTI

L'azione è rivolta a studenti delle Scuole Secondarie di 2° grado con particolare riferimento agli studenti del biennio e ai ragazzi in difficoltà e/o a rischio di dispersione scolastica, con la finalità di favorire un ri-orientamento positivo e consapevole e potenziare processi di pensiero sulla progettualità formativa e lavorativa successiva (esperienze laboratoriali, attività formative, ecc.).

## SCUOLA APERTA

Creazione di 5 presidi territoriali strategici attorno a cui concentrare forze/collaborazioni/sinergie tra scuola, mondo del lavoro, autonomie locali e agenzie educative attive sul territorio per promuovere esperienze di senso e cittadinanza attiva, protagonismo di giovani e famiglie. Si realizzeranno in locali scolastici e luoghi attigui in orario pomeridiano attività sportive, musicali, teatrali, radiofonici, ricreative, ecc.

## SPAZIO DI ATTERRAGGIO

Apertura di uno spazio polifunzionale che affiancherà uno spazio commerciale (bar/pizzeria) ad attività di promozione della comunità. Lo spazio sarà gestito da educatori, professionisti della ristorazione e da giovani del territorio sia in qualità di volontari che come alternanza scuola-lavoro. Verranno coinvolti a titolo di volontari anche genitori e famiglie.

## BUSSOLA

Verranno affiancate alle tradizionali azioni di orientamento, rivolte agli studenti della Scuola Secondaria di Primo Grado, laboratori esperienziali di diversa e variegata tipologia da realizzare anche attraverso il coinvolgimento attivo di genitori "esperti in mestieri", di studenti delle scuole secondarie di secondo grado e di realtà imprenditoriali.

## MAYDAY

Attivazione in via sperimentale, di alcuni percorsi di formazione e supporto di gruppo per genitori, in collaborazione con Associazioni e Comitati genitori attivi sul territorio, volti a favorire ascolto, stimolare il confronto e supporto reciproco, generare alleanze educative tra genitori e tra genitori e scuola, attivare mutual help.

## ORBITA

Azione specifica rivolta a favorire l'inclusione di ragazzi e famiglie di cittadinanza non italiana, attraverso azioni (peer education, laboratori esperienziali, mediazione di territorio) declinate in ciascun Ambito Territoriale a partire dalla valutazione del bisogno e delle peculiarità del territorio.

## PROPELLENTE

Prevede la realizzazione di interventi formativi con approccio interculturale di Cohen Emerique, con metodologie attive, finalizzate a stimolare contesti inclusivi e interculturali con due modalità: • Percorsi in modalità non residenziali: rivolta a soggetti adulti con funzione di "moltiplicatori"; • Percorsi in modalità residenziale rivolti a ragazzi e adolescenti con funzione di "moltiplicatori" quali animatori del CRE/Oratori, ecc....

## STARGATE

L'azione, rivolta a studenti in difficoltà, è volta a prevenire la dispersione scolastica, migliorare la relazione scuola/studente, promuovere inclusione e senso di appartenenza. Prevede 4 modelli di intervento:

- Progetti Ponte: laboratori in piccolo gruppo rivolti a studenti di classe 3° della Scuola Secondaria di 1° grado.
- Pit Stop: laboratori in piccoli gruppi rivolti a studenti del biennio della secondaria di 2° grado;
- Assenza di peso: intervento "riparativo" di gruppo rivolto a studenti sospesi, che permetta di rimotivare e aumentare l'autostima;
- Progetti personalizzati per agganciare precocemente situazioni di disagio.

## AZIONI DI CONTROLLO

### TORRE DI CONTROLLO

È l'azione di governance, attorno a cui ruotano partner, azioni e organizzazione complessiva. Prevede l'attivazione di Tavoli di raccordo territoriali e trasversali alle azioni.

### MONITORAGGIO E VALUTAZIONE

Monitoraggio e valutazione a cura del Centro Studi Socialis volto a misurare quantità e qualità delle attività erogate, scostamento dagli obiettivi iniziali, impatto sul territorio.

### COMUNICAZIONE, PROMOZIONE E DIFFUSIONE

Finalità: mantenere uno stretto raccordo complessivo del progetto, sensibilizzare le comunità e le amministrazioni locali, favorire l'ampia informazione ai destinatari e raggiungere famiglie e cittadini meno informati delle opportunità del territorio, garantire visibilità al progetto, restituire al territorio e agli stakeholders i risultati.